

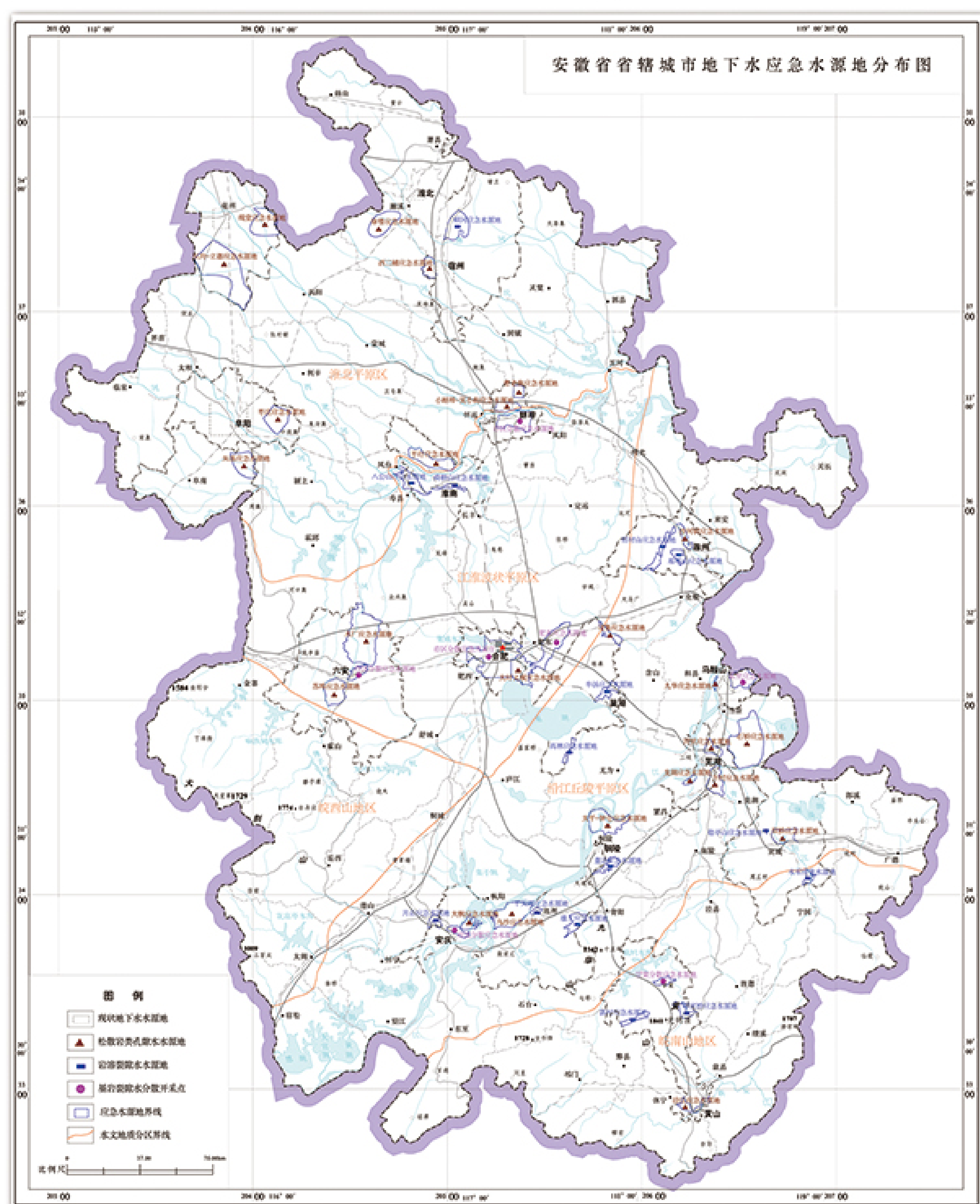
地质工作支撑服务城镇规划建设 — 城市地下水应急水源地篇

问题与需求

安徽省水文地质条件复杂，地下水差异变化较大，江淮波状平原区、皖西山地、皖南山地为地下水缺水地区，沿江丘陵平原、淮北平原区供水来源单一，抗风险能力较低。在国土资源部中国地质调查局支持下，2010年-2013年安徽省部署开展了省辖城市应急水源地调查，以应对突发情况下的供水安全问题，先后完成了市区调查面积 10000 余平方千米。

成果与服务

圈定出省辖城市应急水源地 46 处，并紧密结合城市供水需求和应急水源地情况，制定了应急开采方案，提出了管井、大口井和辐射井等应急开发利用方式；针对严重缺水地区，提出复合并取水建议。除此之外，还提出了科学合理的地下水应急水源地涵养补源措施和保护方案。合肥市在应急水源地调查基础上，及时结合合肥市水文地质条件和供水需求，在市区施工了 5 眼示范井，日总出水量 915.79 立方米，可保障 8 万人的应急供水安全，取得了合肥红层地区找水重大突破，社会服务成效显著。



编号	城市	地下水应急水源地名称	天然补给资源量 (万立方米/年)	可采资源量 (万立方米/天)	地下水类型	富水性 (立方米/米)	水文地质分区
1	安庆市	月山应急水源地	3457.92	6.02	裂隙岩类裂隙水	1000-3000	沿江丘陵平原
2		大枫应急水源地			裂隙岩类裂隙水	1000-3000	沿江丘陵平原
3		市区分散应急水源地			基岩裂隙水	100-1000	沿江丘陵平原
4	蚌埠市	小蚌埠-吴小街应急水源地	2017.02	6.43	中深层裂隙岩类裂隙水	1000-3000	淮北平原
5		曹老集应急水源地			中深层裂隙岩类裂隙水	1000-3000	淮北平原
6		市区分散应急水源地			基岩裂隙水	100-1000	江淮波状平原
7	亳州市	双沟-赵桥应急水源地	11321.33	22.56	中深层裂隙岩类裂隙水	1000-3000	淮北平原
8		观音应急水源地			中深层裂隙岩类裂隙水	1000-3000	淮北平原
9	巢湖市	司集应急水源地	2701.69	4.8	裂隙岩类裂隙水	100-1000	沿江丘陵平原
10		半汤应急水源地			裂隙岩类裂隙水	1000-3000	沿江丘陵平原
11	滁州市	高林应急水源地	5174.33	4.8	裂隙岩类裂隙水	100-1000	沿江丘陵平原
12		沙河铺应急水源地			裂隙岩类裂隙水	100-1000	沿江丘陵平原
13		琅琊山应急水源地			裂隙岩类裂隙水	100-1000	沿江丘陵平原
14		柑村山应急水源地			裂隙岩类裂隙水	100-1000	沿江丘陵平原
15	池州市	平天湖应急水源地	10223.53	6.03	裂隙岩类裂隙水	1000-3000	沿江丘陵平原
16		乌沙应急水源地			裂隙岩类裂隙水	1000-3000	沿江丘陵平原
17	阜阳市	墩上应急水源地	5748.88	15.55	裂隙岩类裂隙水	1000-3000	淮北平原
18		枣庄应急水源地			裂隙岩类裂隙水	1000-3000	淮北平原
19	淮南市	阜南县朱寨应急水源地	3692.84	5.66	裂隙岩类裂隙水	100-1000	江淮波状平原
20		大兴-大圩应急水源地			裂隙岩类裂隙水	100-1000	江淮波状平原
21	合肥市	肥东应急水源地	3579.86	2.7	基岩裂隙水	100-500	江淮波状平原
22		市区分散应急水源地			中深层裂隙岩类裂隙水	1000-3000	淮北平原
23	淮北市	徐楼应急水源地	5324.95	8.66	中深层裂隙岩类裂隙水	1000-3000	淮北平原
24		平圩应急水源地			中深层裂隙岩类裂隙水	1000-3000	淮北平原
25	马鞍山市	八公山应急水源地	4874.99	5.24	裂隙岩类裂隙水	1000-3000	江淮波状平原
26		舜耕山应急水源地			裂隙岩类裂隙水	1000-3000	江淮波状平原
27		甘棠分散应急水源地			基岩裂隙水	100-200	皖南山区
28	芜湖市	沿江应急水源地	11152.76	9.51	裂隙岩类裂隙水	1000-5000	沿江丘陵平原
29		郭村应急水源地			裂隙岩类裂隙水	100-1000	皖南山区
30		谭家桥应急水源地			裂隙岩类裂隙水	100-1000	皖南山区
31	六安市	苏埠应急水源地	6059.27	11.01	裂隙岩类裂隙水	100-1000	江淮波状平原
32		木厂应急水源地			裂隙岩类裂隙水	100-1000	江淮波状平原
33	马鞍山市	市区分散应急水源地	5932.91	11.3	基岩裂隙水	100-200	江淮波状平原
34		霍里应急水源地			基岩裂隙水	100-500	沿江丘陵平原
35	芜湖市	九华应急水源地	6038.52	6.03	裂隙岩类裂隙水	1000-5000	沿江丘陵平原
36		石桥应急水源地			裂隙岩类裂隙水	1000-5000	沿江丘陵平原
37	芜湖市	顺河应急水源地	2660.86	12.5	裂隙岩类裂隙水	500-1000	淮北平原
38		西二铺应急水源地			裂隙岩类裂隙水	1000-3000	淮北平原
39	铜陵市	太平-钟仓应急水源地	3257.24	6.62	裂隙岩类裂隙水	1000-3000	沿江丘陵平原
40		董店应急水源地			裂隙岩类裂隙水	1000-2000	沿江丘陵平原
41	芜湖市	方村应急水源地			裂隙岩类裂隙水	1000-3000	沿江丘陵平原
42		湾里应急水源地			裂隙岩类裂隙水	1000-5000	沿江丘陵平原
43	宣城市	龙湖应急水源地			裂隙岩类裂隙水	100-1000	沿江丘陵平原
44		双桥应急水源地			裂隙岩类裂隙水	100-1000	沿江丘陵平原
45	宣城市	敬亭山应急水源地			裂隙岩类裂隙水	500-1000	沿江丘陵平原
46		水东应急水源地			裂隙岩类裂隙水	1000-3000	皖南山区

